



تأثير تمرينات خاصة على تطوير سرعة وتحمل أداء مهارتي التصويب السلمية

والتصويب من الثبات لدى لاعبي كرة السلة للكراسي المتحركة

م.م أوراس عدنان م.م محمد سعد محمد م.م كرار صلاح سلمان

مديرية تربية ميسان

[krrarsalah@yahoo.com](mailto:krrarsalah@yahoo.com) [Mohsport479@gmail.com](mailto:Mohsport479@gmail.com)

الكلمات المفتاحية: تمرينات خاصة، التصويب السلمي والثبات، الكراسي المتحركة>

### ملخص البحث

يعد بلدنا واحداً من البلدان التي تسعى إلى التطور العلمي ورياضة الاحتياجات الخاصة هي إحدى الرياضات الخاصة والمهمة في الوقت الحاضر إذ انها تعطي دورا كبيرا في تأهيل الخواص لتحقيق أفضل الانجازات الرياضية العالية ، وتكمن مشكله البحث أن اللاعبين يفتقدون الدقة في سرعة وتحمل أداء التصويب من الثبات والسلمية بكرة السلة على الكراسي المتحركة، أما هدف البحث فهو وضع تمرينات خاصة لتطوير سرعة أداء دقة التهديد وتحملها من الثبات والسلمي لدى لاعبي كرة السلة على الكراسي المتحركة أما فرض البحث فهناك فروق ذات دلالة إحصائية بين نتائج الاختبارات القبليّة والبعدية للمجموعة التجريبية ولصالح الاختبارات البعدية. أما منهجية البحث فتم استخدام المنهج التجريبي لملائمته لطبيعة المشكلة، وعينة البحث مجموعة من لاعبي منتخب ميسان لكرة السلة على الكراسي المتحركة والبالغ عددهم (10) لاعبين وتم تقسيمهم على مجموعتين (ضابطة) و (تجريبية) وعن طريق القرعة بواقع (5) لاعبين لكل مجموعة، ومن خلال النتائج تم التوصل إلى الاستنتاجات وأهمها: للتمرينات الخاصة تأثير جيد في تطوير سرعة الأداء وتحمله ودقة التهديد السلمي لدى المجموعة التجريبية من لاعبي كرة السلة على الكراسي المتحركة.



***The Effect of Special Trainings on Developing Performance Speed and Endurance in the Two Skills of Set and Lay Up Shots among Wheelchair Basketball Players***

***Assist. Instr. oras Adnan Assist. Instr. Karrar Salah Salman***

***Assist. Instr. Mohammed saad***

***Abstract***

*Our country, Iraq, is one of those countries aiming at scientific development. Special needs sport is one of the special and significant sports in the time being for it affords focal role in the rehabilitation of specifications in order to achieve the best and top athletic achievements. The problem of this paper lies in the fact that players lose accuracy in the speed and endurance of set and lay up shots in wheelchair basketball. Furthermore, the aim of the paper is to set special trainings to develop performance speed and endurance of scoring precision from set and lay up shooting among wheelchair basketball players. Whereas the hypothesis of the paper is stating that there are statistically significant differences between the results of pre and post tests of the experimental group in favor of the posttests.*

*As for the methodology of the study, the experimental approach is adopted due to its suitability to the nature of the problem. In terms of the sample of the study, a group of (10) players from Maysan wheelchair basketball club are selected. They were divided into two equal groups; control and experimental of (5) players each. Moreover, through the study results, a group of conclusions were found out, most importantly: the special trainings had good impact on developing performance speed and endurance and lay up shooting accuracy among members of the experimental group of wheelchair basketball players.*

## 1- مقدمة:

يعد بلدنا واحداً من البلدان التي تسعى إلى التطور العلمي ورياضة الاحتياجات الخاصة هي إحدى الرياضات الخاصة والمهمة في الوقت الحاضر إذ إنّها تعطي دوراً كبيراً في تأهيل الخواص لتحقيق أفضل الانجازات الرياضية العالية ، ورفع اسم بلدانهم في المحافل الدولية ، لذلك فقد نرى كثيراً من الدول اهتمت اهتماماً كبيراً وبمحاولات جادة لإعطاء فرص متساوية للإفراد الذين لا يتمتعون بمجال واسع للحركة في ممارسة التمارين الرياضية والدخول في المنافسات مع أقرانهم من أجل أغناء حياتهم والعمل على إسعادهم .

وررياضة كرة السلة على الكراسي المتحركة لا تختلف عن كرة السلة للأصحاء فجميع قواعد القانون الدولي مطبقة فيما عدا بعض التعديلات التي يمكن الإلمام بها بسهولة ، وقد ضلت رياضة كرة السلة على الكراسي المتحركة ولعدة سنوات هي الرياضة الوحيدة شائعة الانتشار في الولايات المتحدة الأمريكية على مستوى التنافس المنظم ( عبد المجيد: 2001: 287).

تعد مهارتي التصويب من الثبات والسلمي المحطة النهائية لهجوم الفريق فكل ما يقوم به الفريق المهاجم من مثابرة وجد في إتقان للمهارات الهجومية يتحقق الهدف الأساسي في تطوير السرعة والتحمل لدى هذه المهارة ألا وهو إيجاد أحسن الظروف الملائمة لأحد اللاعبين المهاجمين ليكون بعيداً عن مراقبة الخصم من لحظة خاطفة لاستثمارها بإنهاء عملية هجوم الفريق بالتهديف وتسجيل النقاط .

ومن هنا تكمن أهمية البحث في محاولة علمية جادة يرغب الباحثون في تجربتها باستخدام أسلوب تدريبي جديد فردي لتطوير سرعة أداء التصويب وتحمله من الثبات والسلمي لدى لاعبي كرة السلة لغرض تحقيق أهداف أوسع في التدريب الرياضي.

أن لعبة كرة السلة على الكراسي المتحركة هو الإيقاع السريع على الكرسي المتحرك في سرعة الأداء وتحمله سواء بالكرة أو بدونها إذ إن متطلبات هذه اللعبة فرضت على اللاعبين داخل الملعب جملة من الأمور ترتبط ارتباطاً كبيراً بالسرعة والتحمل.

فمن خلال خبرة الباحثين المتواضعة في التدريب ومتابعتهم المستمرة للدوري وعملهم في لجنة المعاقين الرياضية لعدة سنوات لاحظوا إن الكثير من اللاعبين يفتقدون الدقة في سرعة أداء التصويب وتحمله من الثبات والسلمي بكرة السلة على الكراسي المتحركة ولاحظوا ضعفاً في السرعة والتحمل ودقة الأداء والذي يعتمد كثيراً من المتغيرات وتأثيرها في تطوير دقة التصويب وسرعة الأداء وتحمله إذ رأى أن أداء لاعبي المعاق في سرعة الأداء والتصويب وتحمله يتسم بالبطيء وعدم الدقة وكذلك بسبب إن التمرينات المستخدمة تُعد تقليدية لا تثير في اللاعب الحماسة والاندفاع وبذل الجهد لإتقانها وعليه فإن الباحثين حاول تطوير هاتين القديرتين من خلال تطبيق

تمريبات خاصة تم اختيارها بدقة لغرض رفع وتطوير المستوى المهاري للاعبين كرة السلة على الكراسي المتحركة.

وهدف البحث وضع تمرينات خاصة لتطوير سرعة أداء مهارة التصويب وتحمله من الثبات والسلمي لدى لاعبي كرة السلة على الكراسي المتحركة، وتعرف تأثير التمرينات الخاصة في تطوير سرعة وتحمل أداء مهارة التهديد من الثبات والسلمي لدى لاعبي كرة السلة على الكراسي المتحركة. ان صفة المطاولة من الصفات البدنية العامة للمعوقين لكل النشاطات الرياضية وبخاصة تلك التي تتصف بالحمل القليل والمستمر بان للمطاولة خاصية تتضمن في طياتها صعوبة بالغة لانها المرتبطة بظاهرة معقدة وهي ظاهرة التعب او القدرة على سرعة استعادة الشفاء او العودة الى الحالة الطبيعية بعد التعب (عرفها قاسم 1988) هي عبارة عن قابلية الأداء بالسرعة القصوى لمدة زمنية طويلة (حسين:1988: 369) .

إن مهارة التهديد تعد من الأسلحة الهجومية الفعالة في لعبة كرة السلة لذا تتحدد نتيجة المباراة بحسب عدد النقاط التي يحرزها في سلة الفريق المنافس خلال زمن المباراة والتهديد يعد الوسيلة الوحيدة للوصول إلى الفوز من خلال إصابة سلة الفريق المنافس؛ إذ إن التهديد على السلة هو المحصلة النهائية لإتقان مهارات كرة السلة جميعها وبرامج التدريب وخطط اللعب (المختار: 1991 : 62).

## 2- منهجية البحث وإجراءاته الميدانية:

### 2-1 منهجية البحث:

إن طبيعة مشكلة البحث المراد دراستها تحتم علينا استخدام المنهج التجريبي بعده " أكثر الوسائل كفاية في الوصول إلى معرفة موثوق بها " (دالين: 1984: 407) إذ استخدم الباحثون بتصميم المجموعتين التجريبيتين المتكافئتين.

### 2-2 عينة البحث:

فالعينة "هي الجزء الذي يمثل مجتمع الأصل أو النموذج الذي يجري الباحث عليه مجمل ومحمور عمله" (محجوب: 2002: 164)، فقد تم اختيار عدد من عينة البحث بالطريقة العمدية وهم مجموعة من لاعبي منتخب لجنة ميسان لكرة السلة على الكراسي المتحركة والبالغ عددهم (10) لاعبا وتم تقسيمهم على مجموعتين (ضابطة) و (تجريبية) وعن طريق القرعة بواقع (5) لاعبين لكل مجموعة "ومن اجل إرجاع الفروق إلى العامل التجريبي لابد أن تكون المجموعتان التجريبيتين والضابطة متكافئتين تماما في الظروف جميعاً ما عدا المتغير التجريبي الذي يؤثر على المجموعة التجريبية" (عبيدات واخرون: 1988: 22) . وقد الباحثون تكافؤ أفراد المجموعتين في الجدول رقم (1) يوضح التكافؤ.

### جدول (1) يبين تكافؤ مجموعتي البحث في الاختبارات المستخدمة

الدلالة	قيمة (T) الجدولية	قيمة الاحتمالية	قيمة (T) المحسوبة	المجموعة الضابطة		المجموعة التجريبية		وحدة القياس	المعاملات الإحصائية اسم الاختبار
				ع±	س	ع±	س		
غير دال	2,10	0.93	0,10	3,16	26,00	3,70	26,20	الدرجة	قياس دقة التهديد من الثبات باليدين حتى استنفاد الجهد (تحمل أداء).
غير دال		0.61	0,54	1,14	4,60	1,22	5,00	الدرجة	قياس دقة التهديد السلمي خلال زمن 30 ثا (سرعة أداء).

ويتطبيق قانون (T) للعينات المستقلة على البيانات الخاصة بالاختبارات كانت قيمة (T) المحسوبة أقل من قيمة (T) الجدولية مما يشير إلى أن الفروق ما بين المجموعتين غير معنوية أي أن المجموعتين متكافئتان .

#### 2-3 وسائل جمع المعلومات والأجهزة والأدوات المستخدمة في البحث:

##### 2-3-1 الأدوات المستخدمة في البحث:

المصادر العربية والأجنبية، شبكة المعلومات الدولي الانترنيت، التجربة الاستطلاعية، الاختبارات والقياسات، الوسائل الإحصائية لنظام، (SPSS)، المقابلات الشخصية

##### 2-3-2 الأجهزة المستخدمة في البحث:

جهاز حاسوب لابتوب نوع (Dell) وطابعة ليزيرية نوع Canon 2900 وساعة توقيت عدد (6) بنوع (Sony) وأقماع (شواخص) بلاستيك عدد (20) وكرات طبية بأوزان مختلفة، وكرة سلة وصافرة.

##### 2-4 إجراءات البحث الميدانية:

##### 2-4-1 تحديد الاختبارات:

إن أهم ما يحتاجه الباحثون هو اختيار أو وضع اختبارات متعددة لقياس بعض المتغيرات التي ترتبط بالظاهرة المراد قياسها وبناء على ذلك قام الباحثون بإعداد استمارة لاختيار الاختبارات المناسبة للمهارات قيد الدراسة وتم عرض الاستمارة على مجموعة من المختصين في كرة السلة وعددهم (5) ملحق (1) و (2)، وبعد جمع الاستمارات وتفريغها تم اختيار الاختبارات التي حققت نسبة اتفاق (70%) فما فوق والجدول (2) يوضح ذلك.

جدول (2) يبين النسب المئوية لاختيار الخبراء للاختبارات قيد الدراسة

النسبة	التكرار	الاختبارات	المهارات
20	1	التهدف من منطقة الرمية الحرة لمدة 4د	التهدف من الثبات
80	4	قياس دقة التهدف من الثبات باليدين حتى استنفاد الجهد(تحمل أداء).	
20	1	التهدف السلمي من أمام الهدف(5م) خلال(15ثا)	التهدف السلمي
80	4	قياس دقة التهدف السلمي خلال زمن 30 ثا(سرعة أداء).	

2-4-2 اختبارات البحث:

1-اسم الاختبار: اختبار تحمل لأداء التهدف من الثبات باليدين. (محمد: 2014 : 58)

❖ الغرض من الاختبار: قياس دقة التصويب من الثبات باليدين حتى استنفاد الجهد (تحمل أداء).

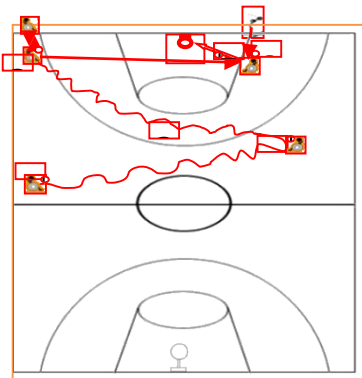
❖ مستوى السن والجنس: اللاعبون المقعدون على الكراسي المتحركة بكرة السلة(المتقدمين).

❖ الادوات المستخدمة: ملعب كرة السلة كرات سلة عدد 10 - كراسي متحركة - شريط قياس - ساعة توقيت - صافرات - شواخص

❖ طريقة الاداء: يجلس اللاعب على الكرسي المتحرك على خط المنتصف من جهة اليسار وعلى مسافة تبعد متر واحد على الخط الجانبي عند سماع اشارة البدء يقوم باجراء عملية الطبطبة مسافة (7,90م) الى الشاخص المحدد والذي يبعد مترين عن الخط الجانبي من جهة اليمين واجراء الدوران ثم اكمال عملية الطبطبة لمسافة(11,90م) الى الشاخص الثاني بعد ذلك يقوم باجراء المناولة الصدرية خمس مرات تسليم واستلام ثم القطع الى جهة اليمين عند النقطة المحددة مسافة(8,60م) والتي تكون في منتصف المسافة بين المسافة من منتصف خط الثلاث نقاط الى نهاية الملعب وعلى بعد متر ونصف الى الداخل اذ يقوم باستلام الكرات من المدرب والتهدف المباشر على الحلقة من الثبات باليدين.

❖ التسجيل: تحسب عدد المحاولات الناجحة:

- اذا دخلت الكرة مباشرة تعطى ثلاث درجات.
- اذا ضربت الكرة في المربع ودخلت تعطى درجتان .
- اذا ضربت الكرة في الحلقة ودخلت تعطى درجة واحدة.
- اذا لم تدخل الكرة يعطى صفراً





2- اسم الاختبار: اختبار سرعة لاداء التهديد السلمي (محمد: 2014: 58) .

❖ الغرض من الاختبار: قياس دقة التهديد السلمي خلال زمن 30 ثا (سرعة اداء).

❖ مستوى السن والجنس: اللاعبون المقعدون على الكراسي المتحركة بكرة السلة (المتقدمين).

❖ الادوات المستخدمة: ملعب كرة سلة - كرات سلة عدد 10 - كراسي متحركة - شريط قياس

- ساعات توقيت - صافرات.

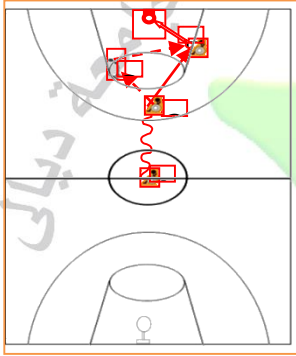
❖ طريقة الاداء: يجلس اللاعب على الكرسي المتحرك عند خط المنتصف للملعب ويقوم

بالطبطبة لمسافة سبعة امتار ثم يقوم بمناولة الكرة الى الزميل الذي يكون واقفا في منطقة

الرمية الحرة على الخط في المنتصف والذي يكون على بعد (3,90م) بعد ذلك يجري بالكرسي

مسافة (3.60م) نحو السلة من جهة اليمين حيث يستلم الكرة من الزميل في لحظه مسك الكرة

يقوم بتنفيذ عملية التهديد.



❖ التسجيل: تحسب عدد المحاولات الناجحة

• اذا دخلت الكرة مباشرة تعطى ثلاث درجات

• اذا ضربت الكرة في المربع ودخلت تعطى درجتان

• اذا ضربت الكرة في الحلقة ودخلت تعطى درجة واحدة

• اذا لم تدخل الكرة يعطى صفراً .

2-4-3 التجربة الاستطلاعية :

أجرى الباحثون تجربة استطلاعية بتاريخ 2016/9/5 على عينة لاعبي منتخب لجنة ميسان

لكرة السلة على الكراسي المتحركة والبالغ عددهم (5) لاعبين قبل قيامه ببحثه بهدف اختيار

أساليب البحث وأدواته .

2-5 الاختبارات القبليّة:

قام الباحثون بأجراء الاختبارات القبليّة قبل البدء بالمنهج التدريبي، وقد اشتملت على

الاختبارات(اختبار قياس سر سرعة لأداء التهديد السلمي وتحمل الأداء تحمل لأداء التهديد من

الثبات باليدين يوم الاثنين في تمام الساعة العاشرة صباحاً بتاريخ 2016/9/10 في قاعة وسام

عربي الاولمبية .

2-6 المنهج التدريبي:

من أجل تحقيق أهداف البحث أعدا الباحثون منهجاً تدريبياً يرمي إلى تطوير القدرات البدنية

الخاصة ومنها سرعة الأداء وتحمله بدقة التهديد، عن طريق تمارين أعدت لهذا الغرض.

أذ اعتمد الباحثون عند تصميم المنهج على التدريب بسرعة الأداء وتحمل الأداء بدقة التهديد

بكرة السلة على الكراسي المتحركة ثم طبق الباحثون هذه التمرينات على عينة بحثهم المتمثلة



بالمجموعة التجريبية التي يبلغ عدد أفرادها (10) لاعبين إذ طبقت هذه المجموعة التمرينات لمدة (8) أسابيع وبواقع ثلاث وحدات تدريبية في الأسبوع وقد خضعت هذه العينة إلى قياسين قبلي وبعدي في الاختبارات قيد الدراسة. أما المجموعة الثانية فلم تطبق التمرينات الخاصة بها على وفق المنهج المعد من قبل مدرب الفريق وخضعت كذلك إلى قياسين قبلي وبعدي في ذات الاختبارات التي خضعت لها المجموعة التجريبية.

أن الباحثين قد راعوا الملاحظات عند تطبيق تمريناته الخاصة الآتية:

- ان التمرينات الخاصة قد طبقت في بداية القسم الرئيس من الوحدة التدريبية.  
- اعتمدت شدة التمرينات على شدة الوحدة التدريبية الموضوعية من قبل مدرب الفريق، وقد بلغ عدد الوحدات التدريبية (24) وحده تدريبيه وكان الوقت المستغرق لإعطاء هذه التمرينات قد تباين من أسبوع إلى آخر، إذ إن زمن هذه التمرينات بدأ بالتصاعد منذ الأسبوع الثاني وحتى الأسبوع الثامن إذ بلغ مجمل وقت التمرينات خلال (8) أسابيع (456د) د قيد الدراسة والجدول (3) يبين ذلك.

جدول (3) يبين زمن التمرينات في الوحدة التدريبية الواحدة وفي الأسبوع الواحد والزمن الكلي للتمرينات خلال (8) أسابيع

الزمن الكلي للتمرينات الخاصة	التمرينات الخاصة	الثامن	السابع	السادس	الخامس	الرابع	الثالث	الثاني	الأول	الأسابيع
الأزمنة										
		27د	25د	23د	19د	17د	15د	14د	12د	زمن التمرينات في الوحدة التدريبية الواحدة
456د	81د	75د	69د	57د	51د	48د	42د	36د		زمن التمرينات في الأسبوع الواحد

## 2-7 الاختبارات البعدية:

أجرى الباحثون الاختبارات البعدية لعينة بحثه (المجموعة التجريبية والضابطة) يوم الأربعاء المصادف 2017/ 12/25 وقد اتبع الطريقة نفسها التي اتبعها في الاختبارات القبلي وذلك بعد الانتهاء من المدة المقررة للتجربة والتي استغرقت 8 أسابيع، وقد حرص الباحثون على إيجاد جميع الظروف للاختبارات القبلي ومتطلباتها عند إجراء الاختبارات البعدية من ناحية الوقت والمكان ووسائل الاختبار.

## 2-8 الوسائل الإحصائية: (باهي:1999: 133)

من اجل تحقيق هدف الدراسة قام الباحثون باستخدام الحقيبة الإحصائية للعلوم الاجتماعية

( spss)



### 3- عرض النتائج وتحليلها ومناقشتها:

3-1 عرض نتائج الاختبارات القبلية والبعديّة للمجموعتين التجريبية والضابطة وتحليلها ومناقشتها:

3-1-1 عرض نتائج الاختبارات القبليّة والبعديّة للمجموعة التجريبية للاختبارات المهارية وتحليلها ومناقشتها:

بعد تفريغ البيانات الخاصة بالاختبارين القبلي والبعدي للمجموعة التجريبية من الباحثون، ومعالجتها إحصائياً تبين كما في الجدول (4).

الجدول (4) يبين نتائج الاختبارات القبليّة والبعديّة للمجموعة التجريبية في الاختبارات المهارية

الدالة	قيمة (T) الجدولية	القيمة الاحتمالية	قيمة (T) المحسوبة	البعدي		القبلي		وحدة القياس	اسم الاختبار
				ع±	س	ع±	س		
دال	2.78	0.02	4.22	2.41	35.60	3.70	26.20	الدرجة	تحمل أداء التهديد من الثبات .
دال		0.01	6.33	1.22	9.00	1.22	5.00	الدرجة	سرعة اداء التهديد السلمي .

درجة الحرية (ن-1) (5-1=4) ومستوى الدلالة (0.05) ، قيمة (ت) الجدولية = (2.78)

من خلال الاطلاع على الجدول (4) والذي يوضح نتائج الاختبار القبلي والبعدي لتحمل أداء التهديد من الثبات، يتضح لنا ان المتوسط الحسابي للاختبار القبلي بلغ (26,20) درجة، وبانحراف معياري (3,70) ، فيما بلغ المتوسط الحسابي في الاختبار البعدي (35,60) درجة ، وبانحراف معياري (2,41) . وعند استخدام قانون (T-Test) للعينات المترابطة ظهرت قيمة (T) المحسوبة (4,22) وهي أكبر من قيمة (T) الجدولية البالغة (2.78) تحت مستوى دلالة (0.05) وبدرجة حرية (4)، وبذلك يكون الفرق دال إحصائياً ولصالح الاختبار البعدي .

من خلال الجدول (4) نلاحظ وجود فروق معنوية بين نتائج الاختبارات القبليّة والبعديّة للمجموعة التجريبية ، في اختبار تحمل أداء التهديد من الثبات، ويعزو الباحثون هذه النتائج إلى طبيعة التمارين المستخدمة من خلال الوحدات التدريبية إذ إن التدريبات التي تحدث لدى اللاعبين هي نتيجة الانتظام في المناهج التدريبية الحاصل في اختبارات تحمل أداء التهديد من الثبات وهذا ما أكدته الدراسات التي تنص ويتفق الباحثون مع ما أشار إليه مروان عبد المجيد إبراهيم (2002) "أن دقة التصويب يعتمد أساساً على استخدام الكرسي المتحرك وموازنته، والتي يجب أن يكون متوافقاً" مع مواقف اللعب ، أما الجذع فتقع عليه أهمية أخرى إذ

يجب الاحتفاظ به مائلا" إلى الإمام عن الوضع العمودي فضلاً عن التحكم بالكرة باستخدام الأصابع(ابراهيم: 2002: 39) وان صفة تحمل الأداء عرفت بأنها (Iwan off 1993) "عبارة عن قابلية اللعب على مقاومة التعب الذي يحصل من خلال مراحل الأداء في الملعب" (livrelehed:1993: 88).

أما في اختبار سرعة أداء التهديد السلمي بلغ المتوسط الحسابي لنتائج الاختبار القبلي (5,00) درجة ، وبانحراف معياري (1.22)، فيما بلغ المتوسط الحسابي في الاختبار البعدي (9,00) درجة ، وبانحراف معياري (1,22).

وعند استخدام قانون (T-Test) للعينات المترابطة ظهرت قيمة (T) المحسوبة (6,33) وهي اكبر من قيمة (T) الجدولية البالغة (2.78) تحت مستوى دلالة (0.05) وبدرجة حرية (4) ، وبذلك يكون الفرق دالا إحصائيا ولصالح الاختبار البعدي ويعزو الباحثون النتيجة إلى فاعلية التدريبات والتمرينات المستخدمة لتدريبات. كان لديها اختلاف واضح في متغير سرعة الأداء كصفة بدنية وشكل الأداء الجيد لمهارة التهديد السلمي بسبب التمارين التي وضعت في المنهج ويتفق الباحثون مع ما أشار إليه كمال عارف وسعد محمد حسن (1989) يجب ان ندرك ان سرعه الأداء هي إحدى المتطلبات البدنية الخاصة ..... مما يتطلب من اللاعب ان يكون في حركة مستمرة سواء كان بالكرة أو بدونها وفي أثناء التحرك يجب ملاحظة الخصم مع التفكير في التصرف الصحيح عند استلام الكرة من الزميل ومواجهة المنافس والتخلص منه (عارف وحسن: 1989: 13) . ويتفق الباحثون مع ما أشار اليه (جمال صبري ونعيم عبد الحسين) 2009 "ان الهدف من التمرين هو ان يتمكن اللاعب من ضبط زاوية طيران الكرة وسرعتها والقوى المناسبة لدخول الكرة في السلة عن طريق التكرارات الكثيرة التي يقوم بها مع توجيهات وتعليمات المدرب للاعبين في أثناء التمرين وتصحيح الأخطاء الفنية لعملية التهديد(فرج والحسين: 2007: 96). تعد السرعة إحدى عوامل الأداء الناجح في كثير من الأنشطة الحركية فهي ذات أهمية كبيرة في الأداء الرياضي للمعوقين وهي من المكونات الأساسية للياقة البدنية وذات أهمية كبيرة في ممارسة العديد من الأنشطة الرياضية وذلك لارتباطها بالعديد من المكونات الحركية الأخرى فهي ترتبط بالقوة لينتج عنها ما يسمى بالقدرة العضلية وتعرف السرعة بانها تكرر تنفيذ عمل معين بوقت ثابت(ابراهيم: 2002: 216).

#### 4-1-2 عرض نتائج الاختبارات القبليّة والبعدية للمجموعة الضابطة في الاختبارات المهارية وتحليلها ومناقشتها:

بعد أن انتهى الباحثون من اختباراتهم القبليّة والبعدية للمجموعة الضابطة من عينة البحث عمد إلى تفرغ البيانات ومعالجتها إحصائياً كما في الجدول (5).

الجدول (5) يبين نتائج الاختبارات القبليّة والبعدية للمجموعة الضابطة في الاختبارات المهارية

الدالة	قيمة (T) الجدولية	القيمة الاحتمالية	قيمة (T) المحسوبة	البعدي		القبلي		وحدة القياس	المعاملات الاحصائية اسم الاختبار
				ع±	س	ع±	س		
غير دال	2.78	0.46	0.83	1.92	26.80	3.16	26.00	الدرجة	تحمل أداء التهديد من الثبات .
غير دال		0.31	1.18	0.84	5.20	1.14	4.60	الدرجة	سرعة أداء التهديد السلمي .

درجة الحرية (ن-1) (4=1-5) ومستوى الدلالة (0.05) ، قيمة (ت) الجدولية = (2.78) من خلال الاطلاع على الجدول (5) والذي يوضح نتائج الاختبار القبلي والبعدي لتحمل أداء التهديد من الثبات، يتضح لنا ان المتوسط الحسابي للاختبار القبلي بلغ (26,00) درجة، وبانحراف معياري (3,16)، فيما بلغ المتوسط الحسابي في الاختبار البعدي (26,80) درجة، وبانحراف معياري (1,92) . وعند استخدام قانون (T-Test) للعينات المترابطة ظهرت قيمة (T) المحسوبة (0,83) وهي أصغر من قيمة (T) الجدولية البالغة (2.78) تحت مستوى دلالة (0.05) وبدرجة حرية (4)، وبذلك يكون الفرق غير دال إحصائياً.

من خلال الجدول (5) نلاحظ عدم وجود فروق معنوية بين نتائج الاختبارات القبليّة والبعدية للمجموعة الضابطة، في اختبار تحمل أداء التهديد من الثبات .

اما في اختبار سرعة أداء التهديد السلمي فقد بلغ المتوسط الحسابي لنتائج الاختبار القبلي (4,60) درجة، وبانحراف معياري (1.14) ، فيما بلغ المتوسط الحسابي في الاختبار البعدي (5,20) درجة ، وبانحراف معياري (0,84).

وعند استخدام قانون (T-Test) للعينات المترابطة ظهرت قيمة (T) المحسوبة (1,18) وهي اصغر من قيمة (T) الجدولية البالغة (2.78) تحت مستوى دلالة (0.05) وبدرجة حرية (4) ، وبذلك يكون الفرق غير دال إحصائياً.

وعليه فقد توصل الباحثون ومن خلال مقارنة قيم الدرجات المحتسبة للاختبارين التحمل وأداء التهديد من الثبات وسرعة أداء التهديد السلمي مع القيمة الجدولية الى ان جميعها هي اكبر،



وهذا دلالة على وجود فروق معنوية ذات دلالة إحصائية بين الاختبارين للمجموعة الضابطة ولصالح الاختبار البعدي

3-1-3 عرض نتائج الاختبارات البعدية للمجموعة التجريبية والضابطة في الاختبارات المهارية وتحليلها ومناقشتها:

بعد تفريغ البيانات الخاصة بالاختبارين البعدي للمجموعتين التجريبية والضابطة من الباحثين، ومعالجتها إحصائياً تبين كما في الجدول (6).

الجدول (6) يبين نتائج الاختبارات البعدية للمجموعتين التجريبية والضابطة في الاختبارات المهارية

الدالة	قيمة (T) الجدولية	القيمة الاحتمالية	قيمة (T) المحسوبة	المجموعة الضابطة		المجموعة التجريبية		وحدة القياس	المعاملات الاحصائية اسم الاختبار
				ع±	س	ع±	س		
دال	2.31	0.00	6,38	1,92	26,80	2,41	35,60	الثانية	تحمل اداء التهديد من الثبات .
دال		0.00	5,73	0,84	5,20	1,22	9,00	الدرجة	سرعة اداء التهديد السلمي .

درجة الحرية (ن-2) (2-10=8) ومستوى الدلالة (0.05) ، قيمة (ت) الجدولية = (2.31) من خلال عرض الجدول في أعلاه، نتائج الاختبارات البعدية للمجموعتين التجريبية والضابطة يتضح لنا بأن المتوسط الحسابي لاختبار تحمل اداء التهديد من الثبات قد بلغ (35,60) درجة للمجموعة التجريبية ، وبانحراف معياري بلغ (2,41) ، فيما بلغ المتوسط الحسابي للمجموعة الضابطة (26,80) درجة ، وبانحراف معياري (1,92) .

وفي اختبار سرعة اداء التهديد السلمي بلغ المتوسط الحسابي (9,00) درجة للمجموعة التجريبية، وبانحراف معياري بلغ (1,22) ، فيما بلغ المتوسط الحسابي للمجموعة الضابطة (5,20) درجة ، وبانحراف معياري (0,84) .

وعند استعمال قانون (T-Test) للعينات غير المترابطة، أذ بلغت قيمة (T) المحسوبة (5,73) وهي اكبر من قيمة (T) الجدولية (2.31) تحت مستوى دلالة (0.05) وبدرجة حرية (8) وبذلك يكون الفرق معنوي ولصالح المجموعة التجريبية ايضاً ، وعليه فقد توصل الباحثون ومن خلال مقارنة قيم الدرجات المحتسبة للاختبارين مع القيمة الجدولية، الى ان جميعها هي اكبر وهذا دلالة على وجود فروق معنوية ذات دلالة احصائية بين الاختبارات البعدية - البعدية للمجموعتين التجريبية والضابطة ولصالح المجموعة التجريبية.



#### 4-الخاتمة:

للتمرينات الخاصة تأثير جيد في تطوير سرعة الأداء وتحمله ودقة التهديف السلمي لدى المجموعة التجريبية من لاعبي كرة السلة على الكراسي المتحركة. وأفضليه المجموعة التجريبية في تطوير سرعة الأداء وتحمله ودقة التهديف السلمي لدى المجموعة التجريبية من لاعبي كرة السلة على الكراسي المتحركة.

الاهتمام بتطوير سرعة والتحمل الأداء ودقة التهديف السلمي والصفات الأخرى لدى لاعبي كرة السلة وبخاصة لاعبي كرة السلة على الكراسي المتحركة، وأعطاء الوقت الكافي للتدريب على مهارة التهديف بأنواعه المختلفة في الوحدات التدريبية بما يؤدي إلى تطويرها لكونها خاتمة المهارات وأهميتها في تسجيل النقاط. والتركيز على تدريب اللاعب على مهارة التهديف وبأنواعه المختلفة بوجود خصم وبظروف مشابهة لظروف مباريات لاعبي كرة السلة على الكراسي المتحركة.

#### المصادر والمراجع:

- فرج ، عبد الحسين : المهارات الاساسية والقانون الدولي لكرة السلة على الكراسي المتحركة للمقعدين ، ط1، عمان ، دار دجلة ، 2007.
- دالين، ديوبولد مان مناهج البحث العلمي في التربية وعلم النفس، ترجمة محمود نبيل نوفل وآخرين، القاهرة، مكتبة لأنجلو المصرية، 1984.
- عبيدات، ذوقان وآخرون : البحث العلمي مفهومه ، أدواته، أساليبه ، عمان دار الفكر والنشر والتوزيع. (1988) .
- محمد، علي سيف: تصميم وتقنين اختبارات مركبة(بدنية مهارية) وفق بعض المتطلبات البدنية والكينماتيكية كمؤشر للتنبؤ بدقة التهديف بكرة السلة للمعاقين رسالة ماجستير كلية التربية الرياضية ،جامعة البصرة، 2014.
- المختار، سالم: مع كرة السلة، بيروت، مؤسسة المعارف، 1991.
- حسين، قاسم حسن : أسس التدريب الرياضي ، عمان ، دار الفكر العربي ، 1988 .
- عارف، كمال وحسن، سعد محمد: كرة اليد، الموصل، دار الكتب والطباعة والنشر، 1989.
- عبد المجيد، مروان: تصميم وبناء اختبارات اللياقة البدنية باستخدام التحليل العائلي، مؤسسة الوراق ، ط1، (2001).
- عبد الحميد ، مروان :الموسوعة الرياضية لمتحدي الإعاقة ، ط1 ، عمان ،دار الثقافة للنشر والتوزيع ، 2002 .
- ابراهيم، مروان عبد المجيد: كرة السلة على الكراسي المتحركة لمتحدي الإعاقة ،مهارات ،خطط ،اختبارات ، تحكيم ، ط1 ، عمان ، دار الثقافة للنشر والتوزيع ، 2002.



- باهي ، مصطفى حسين: الإحصاء التطبيقي في مجال البحوث التربوية والنفسية والاجتماعية والرياضية. ط1. القاهرة: مركز الكتاب للنشر، 1999 .
- محجوب ، وجيه : أصول البحث العلمي ومناهجه : ( بغداد ، مديرية دار المناهج للنشر والتوزيع ، 2002 ) .
- Iwanoff .Livrelehede Methodis che Bestimniung derlakatd gnamilm Yclibut 1993 p8

